



SMARTFOX®

SMARTFOX

RFID Keypad

Installationsanleitung



V1.1-02.2024

Inhaltsverzeichnis

| | |
|--|-----------|
| 1. Wichtige Hinweise | 4 |
| 2. Einleitung | 5 |
| 2.1 Vorwort | 5 |
| 2.2 Kontaktdaten | 5 |
| 2.3 Kennzeichnung | 6 |
| 2.4 Gewährleistung und Haftung | 7 |
| 3. Produktübersicht | 8 |
| 3.1 Lieferumfang | 9 |
| 4. Montage | 10 |
| 4.1 Anbringen des Keypads am Pro Charger | 10 |
| 4.2 Anbringen der Elektronikeinheit im Gehäusedeckel | 12 |
| 4.3 Anschluss Keypad an Elektronikeinheit | 13 |
| 4.4 Anschluss am SMARTFOX Pro Charger | 13 |

| Version | Datum | Beschreibung |
|---------|------------|--------------------------|
| V1.0 | 02.02.2024 | WG: Erstellung Anleitung |
| V.1.1 | 20.02.2024 | WG: Edit Anleitung |

Wir haben den Inhalt dieser Dokumentation auf Übereinstimmung mit der beschriebenen Hard- und Software geprüft. Dennoch können Abweichungen, verbleibende Fehler und Auslassungen nicht ausgeschlossen werden, sodass wir für dadurch eventuell entstandene Schäden keine Haftung übernehmen. Die Angaben in dieser Druckschrift werden jedoch regelmäßig überprüft und notwendige Korrekturen sind in den nachfolgenden Auflagen enthalten. Für Verbesserungsvorschläge sind wir dankbar.

Diese Originaldokumentation ist urheberrechtlich geschützt. Alle Rechte, insbesondere das Recht der Vervielfältigung und der Verbreitung sowie der Übersetzung, vorbehalten. Kein Teil dieser Anleitung darf in irgendeiner Form (durch Fotokopie, Mikrofilm oder ein anderes Verfahren) ohne schriftliche Genehmigung der DAfi GmbH reproduziert oder unter Verwendung elektronischer Systeme gespeichert, verarbeitet, vervielfältigt oder verbreitet werden. Zuwiderhandlungen können strafrechtliche Folgen nach sich ziehen.

Alle Rechte & technische Änderungen vorbehalten.

© DAfi GmbH, Shutterstock;

1. Wichtige Hinweise



Lesen Sie vor der Verwendung des Gerätes / Produktes diese Anleitung und Sicherheitshinweise aufmerksam durch und bewahren Sie sie zum späteren Nachschlagen auf. Der Hersteller haftet nicht für Schäden, die durch falsche Angaben entstehen.

Diese Anleitung ist Bestandteil des Lieferumfangs. Sie enthält die erforderlichen Informationen für den bestimmungsgemäßen Gebrauch. Sie wendet sich an elektrotechnisches Personal oder Fachkräfte, die mit der Aufstellung, Montage und Inbetriebsetzung des hier beschriebenen Produktes vertraut sind. Unsachgemäße Installation und Verwendung kann zu einem elektrischen Schlag oder Brand führen.

Installieren oder betreiben Sie das Gerät/Produkt nicht, wenn es beschädigt ist! Verändern Sie das Gerät / Produkt nicht und nehmen Sie selbst keine Reparaturen vor! Sollten weitere Informationen erforderlich sein, so können zusätzliche Auskünfte (siehe Kontaktdaten) angefordert werden.

Die aktuellste Version dieser Anleitung kann unter www.smartfox.at/downloads heruntergeladen, oder telefonisch / per E-Mail angefordert werden. Alle Rechte an Übersetzung / Interpretation und Urheberrechten Anweisungen sind vorbehalten.

Symbol- & Hinweiserklärung



Gemäß EU-Richtlinie 2002/96/EG: Entsorgung muss fach- und umweltgerecht bei einer autorisierten Sammelstelle (z.B. örtlicher Recyclinghof) oder beim Händler erfolgen. Nicht im Hausmüll entsorgen!



CE-Kennzeichnung: Produkt, das den gesetzlichen Bestimmungen bzw. der europäischen Rechtsnormen entspricht und daher innerhalb der Europäischen Gemeinschaft gehandelt werden darf.



Wiederverwertbares Material.



Produkte und Verpackungen umweltschonend und sortenrein (Kunststoffmüll, Metall-, Elektroschrott, etc. entsprechend den gesetzlichen Vorgaben) entsorgen. Vor der Entsorgung Wiederverwertbarkeit der Bestandteile prüfen.

Hinweis! Nützliche Tipps, welche Sie bei der Inbetriebnahme unterstützen. Die angeführte Anweisung ist nicht verpflichtend umzusetzen, jedoch zu empfehlen.

Hinweis! Das Nichteinhalten kann zu Fehlfunktionen oder zur Beschädigung des Gerätes führen. Die angeführten Anweisungen müssen daher stets eingehalten bzw. umgesetzt werden.

Achtung! Das Nichteinhalten kann zu Sach- und Personenschäden führen. Die angeführte Anweisung muss daher stets eingehalten bzw. umgesetzt werden.

2. Einleitung

Mit dem RFID Keypad verfügen Sie über ein Produkt, das bezüglich der Sicherheit für das Bedienungspersonal und der Betriebssicherheit auf dem neuesten Stand der Technik ist. Von dem RFID Keypad in Kombination mit Ladestationen können trotzdem Gefahren ausgehen, wenn sie unsachgemäß oder nicht bestimmungsgemäß verwendet werden, wobei in der gesamten Dokumentation auf Gefahren durch Sicherheitshinweise hingewiesen wird.

2.1 Vorwort

Die vorliegende Dokumentation dient zum sicherheitsgerechten Arbeiten an und mit dem RFID Keypad. Sie enthält Sicherheitshinweise, die unbedingt beachtet werden müssen! Alle Personen, die an und mit der Ladestation arbeiten, müssen bei ihren Arbeiten die Dokumentation verfügbar haben und die für sie relevanten Angaben und Hinweise beachten. Die Dokumentation muss stets komplett und einwandfrei lesbar sein. Die Firma DAfi GmbH haftet nicht für technische oder drucktechnische Mängel dieser Dokumentation, ebenso wird keine Haftung für Schäden übernommen, die direkt oder indirekt auf die Lieferung, Leistung oder Nutzung dieser Dokumentation zurückzuführen sind.

2.2 Kontaktdaten

Sollten an dem Produkt Störungen auftreten, deren Ursache Sie aufgrund dieser Dokumentation nicht beheben können, so setzen Sie sich bitte mit dem SMARTFOX Support in Verbindung.

Österreich / Europa

Hauptsitz:

DAfi GmbH | Niedernfritzerstraße 120
5531 Eben im Pongau | AUSTRIA

Tel +43 (0)720 302 555
Mail support@smartfox.at
Web www.smartfox.at

Deutschland

Niederlassung DE:

SMARTFOX GmbH | Wankelstraße 40
50996 Köln | GERMANY

Tel +49 (0)2236 48095-00
Mail technik@smartfox.de
Web www.smartfox.de

2.3 Kennzeichnung

Das Produkt ist eindeutig durch den Inhalt des Typenschildes gekennzeichnet.

CE-Kennzeichnung lt.:

- Richtlinie 2014/35/EU des europäischen Parlaments und des Rates über die Bereitstellung elektrischer Betriebsmittel zur Verwendung innerhalb bestimmter Spannungsgrenzen
- Richtlinie 2014/30/EU des europäischen Parlaments und des Rates über die elektromagnetische Verträglichkeit
- Richtlinie 2014/53/EU des europäischen Parlaments und des Rates über die Bereitstellung von Funkanlagen
- Richtlinie 2011/65/EU des europäischen Parlaments und des Rates zur Beschränkung der Verwendung bestimmter gefährlicher Stoffe in Elektro- und Elektronikgeräten

Das Produkt wird mit dem CE – Zeichen laut Vorgaben der europäischen Union zur Kennzeichnung von Produkten ausgestattet. Die entsprechende Konformitätserklärung liegt bei der DAfi GmbH auf und kann angefordert werden.

2.4 Gewährleistung und Haftung

Die Gewährleistungsfrist des Produkts beträgt 2 Jahre und beginnt mit der erfolgten Inbetriebnahme. Diese Betriebsanleitung dient zur störungsfreien und sicheren Nutzung des Produktes, die Einhaltung ist Voraussetzung für die Erfüllung eventueller Gewährleistungsansprüche.

Von der Gewährleistung ausgeschlossen sind solche Mängel, die aus nicht vom Verkäufer bewirkter Anordnung und Montage, ungenügender Einrichtung, Nichtbeachtung der Installationserfordernisse und Benutzungsbedingungen, Überbeanspruchung der Teile über die vom Verkäufer angegebene Leistung, nachlässiger oder unrichtiger Behandlung und Verwendung ungeeigneter Betriebsmaterialien entstehen; dies gilt ebenso bei Mängeln, die auf vom Käufer beigestelltes Material zurückzuführen sind.

Verschleißteile sind ebenfalls von der Gewährleistung ausgenommen.

Der Verkäufer haftet für Schäden außerhalb des Anwendungsbereiches des Produkthaftungsgesetzes nur, sofern ihm Vorsatz oder grobe Fahrlässigkeit nachgewiesen wird, im Rahmen der gesetzlichen Vorschriften.

Schadenersatzansprüche erlöschen insbesondere bei:

- Sachwidriger Verwendung
- Fehlerhafter Montage, elektrische und mechanische Installation und Absicherung
- Betreiben mit defekten oder nicht ordnungsgemäß angebrachten Sicherheitseinrichtungen und Schutzvorrichtungen
- Missachten von Anweisungen in dieser Dokumentation
- Nichtverwendung von Originalersatzteilen
- Umrüstungen oder Erweiterungen, wenn dies nicht mit der DAfi GmbH schriftlich abgestimmt und freigegeben ist
- Unsachgemäß durchgeführten Reparaturen
- Katastrophenfällen, Fremdkörpereinwirkung und höhere Gewalt

Der Verkäufer haftet auch nicht für Beschädigungen, die auf Handlungen Dritter, auf atmosphärische Entladungen, Überspannungen und chemische Einflüsse zurückzuführen sind. Die Gewährleistung bezieht sich nicht auf den Ersatz von Teilen, die einem natürlichen Verschleiß unterliegen.

Darüber hinaus gelten für Gewährleistungs- und Schadenersatzansprüche ausschließlich die Allgemeinen Lieferbedingungen des Fachverbandes der Elektro- und Elektronikindustrie Österreichs. Diese sind auf www.feei.at zu finden oder werden Ihnen auf Anfrage gerne zugesandt. Lieferungen erfolgen unter Eigentumsvorbehalt.

3. Produktübersicht

Nachfolgende Anleitung erklärt die Montage und Anschluss des SMARTFOX RFID Keypads an einen SMARTFOX Pro Charger. Durch die Nachrüstung des SMARTFOX RFID Keypads, können SMARTFOX Pro Charger vor unbefugten Ladevorgängen geschützt, personalisierte Ladeberichte* erstellt und Lademodi über die Bedientasten geändert werden. Alle Features stehen nur in Kombination mit einem SMARTFOX Pro Energiemanager zur Verfügung.

* der Hersteller behält es sich vor, gewisse Funktionen zu einem späteren Zeitpunkt nur lizenzpflichtig zur Verfügung zu stellen.

Erforderliche Komponenten

- SMARTFOX RFID Keypad
Art. Nr. 0767523866406



- SMARTFOX Pro Charger
Art. Nr. 0767523866314



- SMARTFOX Pro / Pro 2, inkl. Stromwandler 80A
Pro: Softwarestand EM2 00.01.08.xx oder höher
Pro 2: Softwarestand EM3 00.01.08.xx oder höher
Pro: Art. Nr. 0791732486575
Pro 2: Art. Nr. 0767523866383



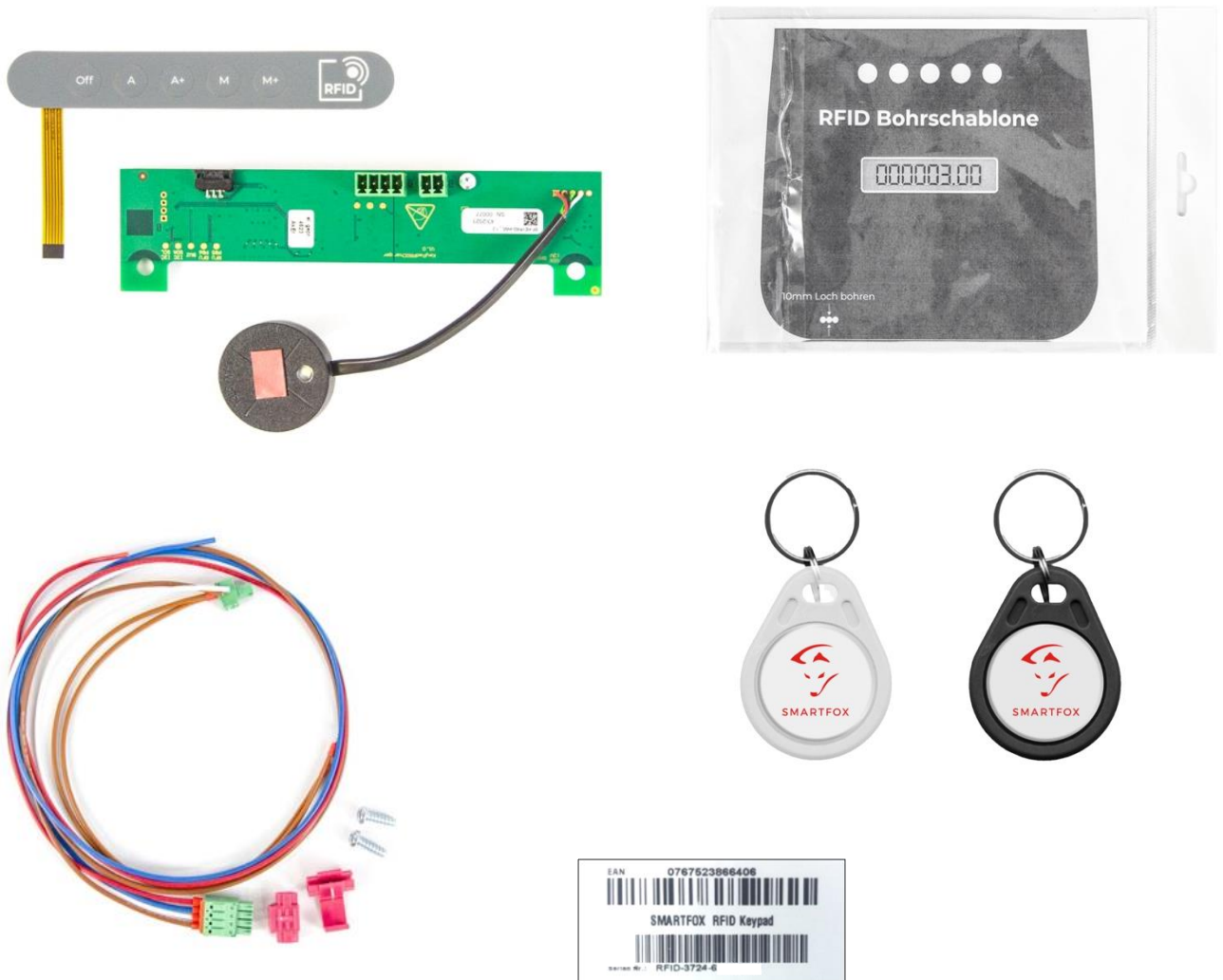
– ODER –

- SMARTFOX Pro / Pro 2, inkl. Stromwandler 100A
Pro: Softwarestand EM2 00.01.08.xx oder höher
Pro 2: Softwarestand EM3 00.01.08.xx oder höher
Pro: Art. Nr. 0791732486698
Pro2: Art. Nr. 0767523866390



3.1 Lieferumfang

- 1x Installationsanleitung (Print)
* Alle weiteren Anleitung / Unterlagen zum Produkt können unter www.smartfox.at/downloads oder www.smartfox.de/downloads heruntergeladen werden
- 1x Keypad
- 1x RFID-Platine inkl. RFID-Sensor
- 1x Bohrschablone
- 2x RFID Tag
- 1x Anschlussset 4-polig
- 1x Anschlussset 2polig (aktuell nicht in Verwendung)
- 2x Abzweigverbinder
- 2x Schrauben STP32 4.5x14.0
- 1x Aufkleber Seriennummer



4. Montage

Achtung! Alle Arbeiten, insbesondere die Montage, Installation & Inbetriebsetzung darf nur durch eine elektrotechnische Fachkraft durchgeführt werden.

Achtung! Vor der Nachrüstung des RFID Keypads ist die Ladestation spannungsfrei zu schalten. Beachten Sie dazu die „5 Sicherheitsregeln“. Nach abgeschlossener Montage ist die Ladestation in umgekehrter Reihenfolge wieder in Betrieb zu setzen.

4.1 Anbringen des Keypads am Pro Charger

1. Deckel des SMARTFOX Pro Chargers entfernen (8x Torx Schrauben) und die LED-Platine abstecken
2. Beiliegende Bohrschablone an Gehäusedeckel anlegen, ausrichten und gegebenenfalls fixieren
3. An der markierten Stelle, mittels geeignetem Stufenbohrer, ein Loch mit 10mm Durchmesser bohren
4. Mit dem Stufenbohrer von der Gehäuse Außenseite ins Gehäuse bohren, bis die Bohrspitze das Gehäuse durchdringt.
5. Das Gehäuse umdrehen, den Bohrer von der Gehäuse Innenseite ansetzen und das Loch auf die geforderte 10mm Öffnung vollenden

Hinweis! Das Nichteinhalten kann zu Beschädigungen oder Sprüngen am Gehäusedeckel führen. Falsch platzierte oder zu große Bohröffnungen können zur Beschädigung des Gehäuses oder Erlöschung der IP-Schutzklasse führen

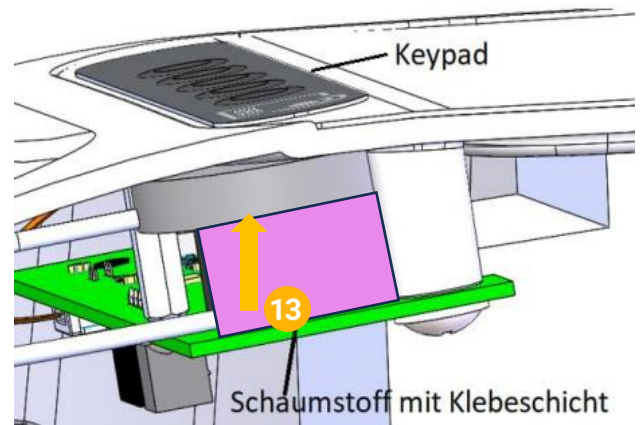
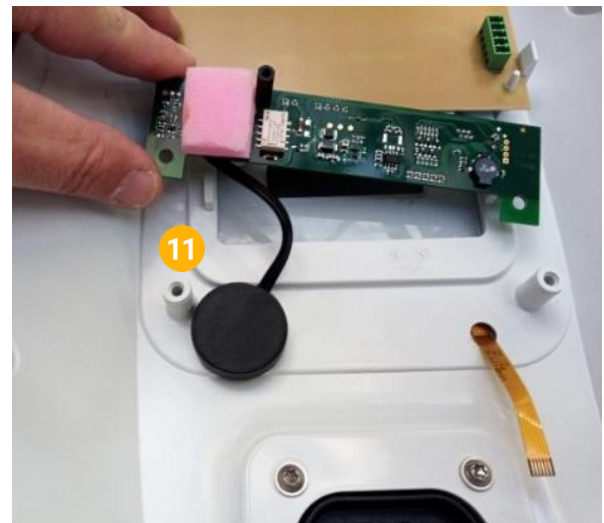
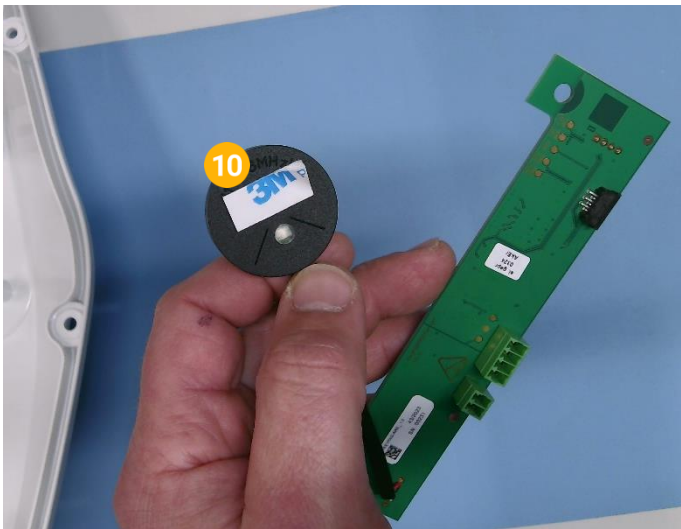


6. Die Gehäuseoberfläche in der Klebezone mit Glasreiniger reinigen und trocken lassen
7. Die Schutzfolie am RFID Keypad abziehen
8. Das Flachbandkabel von außen durch das Loch nach Innen führen und das Keypad an der Unterkante der grauen Beklebung ausrichten. Anschließend kann das Keypad angedrückt werden (Vorsicht, keinen starken Druck auf das Keypad ausüben)
9. Die Montage des Bedienfeldes ist abgeschlossen



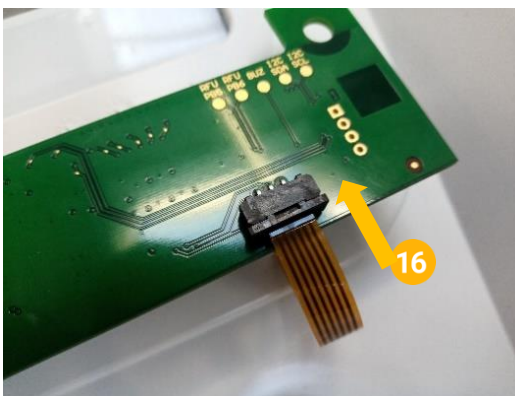
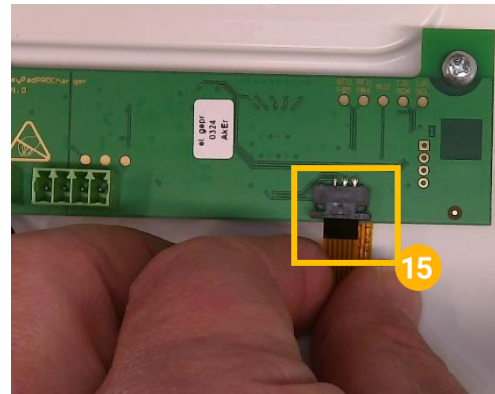
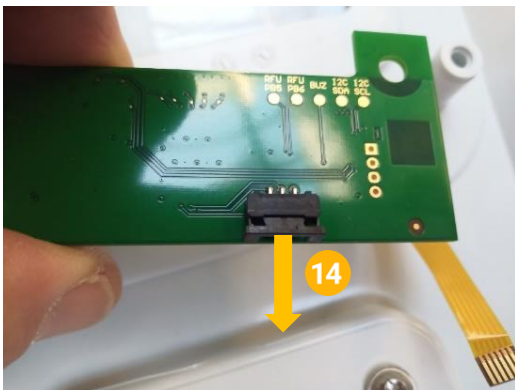
4.2 Anbringen der Elektronikeinheit im Gehäusedeckel

10. Die Platine mit RFID-Sensor aus der Verpackung nehmen. Die Schutzfolie am RFID-Sensor entfernen
11. Mit der Klebefläche des Sensors eng an den linken Befestigungsdom und der sichtbaren Kante des Gehäusedeckels ankleben
12. Die Elektronikeinheit mittels beiliegender Schrauben (STP32 4.5x14.0) an den beiden Befestigungsdomen des Gehäusedeckels anschrauben.
13. Der an der Platine angebrachte Schaumstoff drückt auf den RFID-Sensor und verhindert ein Lösen durch Vibrationen.



4.3 Anschluss Keypad an Elektronikeinheit

14. Den Flachband Steckverbinder durch zurückziehen des unteren, schmalen Teils öffnen
15. Das Flachbandkabel mit dem von oben sichtbaren schwarzen Rechteck in den Steckverbinder einlegen
16. Auf korrekten Sitz achten und den Steckverbinder durch leichten Druck wieder schließen
17. Das Keypad ist nun mit der Elektronikeinheit und dem RFID-Sensor verbunden



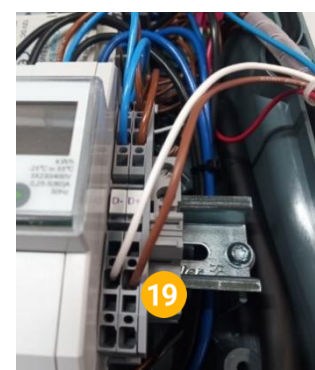
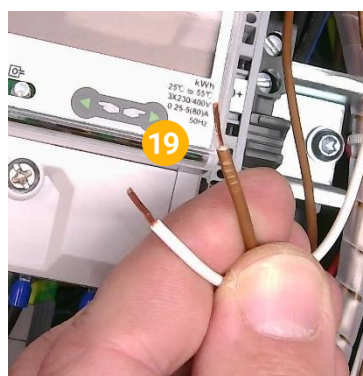
4.4 Anschluss am SMARTFOX Pro Charger

18. Das vorkonfektionierte 4-adrige Kabel aus der Verpackung entnehmen
19. Die Kabelenden der braunen (RS485 D+) und weißen (RS485 D-) Drähte 8mm abisolieren und in die sich rechts neben dem Zähler befindenden Federzugklemmen einführen

Hinweis! Auf richtige Zuweisung achten

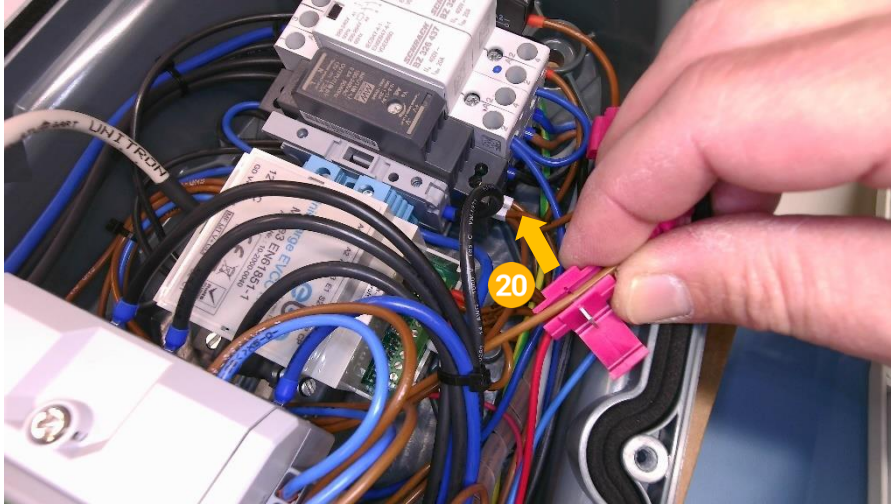
Braun = RS485 D+

Weiß = RS485 D-



20. Den braunen Draht mit der Beschriftung „12V +“ an der Abgangsseite des Netzteils anheben und mittels beiliegendem Abzweigverbinder mit dem roten Draht des Anschlusssets verbinden

Hinweis! Die zu verbindenden Drähte nicht abisolieren.



a. Die Abzweigklemme manuell schließen und mittels Zange crimpen

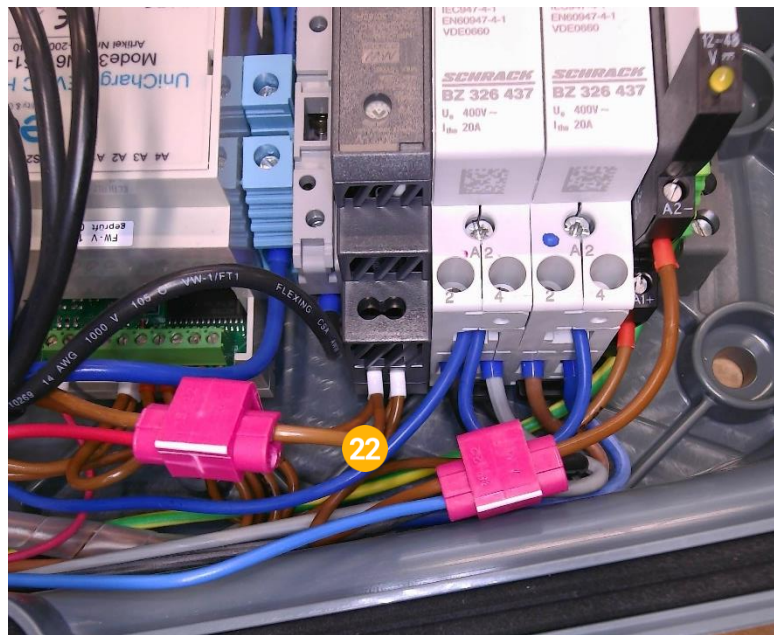


21. Den braunen Draht mit der Beschriftung „GND 0V“ am A2 Kontakt des Phasenumschaltrelais anheben und mittels beiliegendem Abzweigverbinder mit dem blauen Draht des Anschlusssets verbinden.

a. Die Abzweigklemme manuell schließen und mittels Zange crimpen



22. Die 12VDC Spannungsversorgung für die RFID-Platine ist installiert



23. Den 4-poligen Stecker an der RFID-Platine anschließen

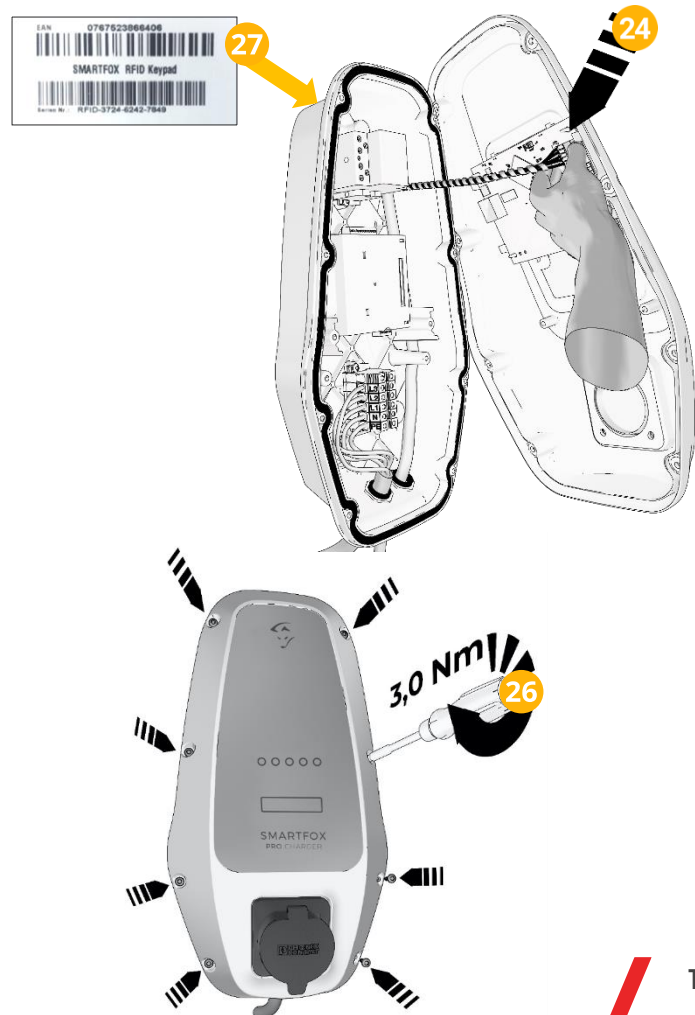
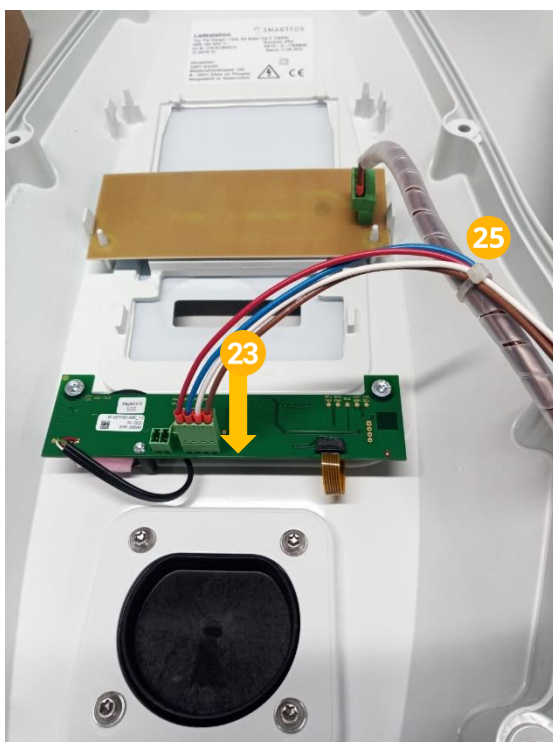
24. Den vorhandenen Stecker wieder mit der LED-Platine verbinden

25. Den Kabelbaum mittels Kabelbinder am bestehenden Kabelbaum der LED-Platine befestigen

26. Die Ladestation kann geschlossen werden

27. Seriennummer Aufkleber des RFID Keypads von außen sichtbar neben dem Typenschild der Ladestation anbringen

28. Das RFID Keypad ist fertig montiert





smartfox.at/downloads

Österreich / Europa

Hauptsitz:

DAfi GmbH | Niedernfritzerstraße 120
5531 Eben im Pongau | AUSTRIA

Tel +43 (0)720 302 555
Mail support@smartfox.at
Web www.smartfox.at

Deutschland

Niederlassung DE:

SMARTFOX GmbH | Wankelstraße 40
50996 Köln | GERMANY

Tel +49 (0)2236 48095-00
Mail technik@smartfox.de
Web www.smartfox.de